

Château d'Ancy le Franc

Le Palais de la Renaissance Italienne en Bourgogne

18, Place Clermont-Tonnerre 89160 Ancy-le-Franc

Tél + 33 (0)3 86 75 14 63 Fax + 33 (0)3 86 75 10 30 ancychateau@wanadoo.fr

www.chateau-ancy.com



Location de Salles

Château d'Ancy-le-Franc

18, place Clermont-Tonnerre
89160 Ancy-le-Franc

Le Château d'Ancy-le-Franc représente un cadre somptueux et exceptionnel pour l'organisation de vos réceptions privées ou professionnelles, mariages, séminaires, tournages de films, cocktails et autres manifestations à votre convenance.

Historique

Chef d'oeuvre de Serlio, le célèbre architecte italien du roi François 1^{er}, ce palais Renaissance est situé comme un écrin dans la verdure. Le château renferme une collection remarquable de peintures murales, une cour d'Honneur majestueuse et des salles richement décorées. Bâti pour Antoine III de Clermont vers 1550, ce palais a connu le passage du roi Louis XIV et a appartenu au célèbre Marquis de Louvois. De nombreuses restaurations ont eu lieu depuis 1999.

Situation géographique

Situé en Bourgogne, au cœur d'un parc de 50 ha, le Château d'Ancy-le-Franc est placé comme un écrin dans la verdure. Au bord du Canal de Bourgogne ce palais Renaissance, classé monument historique, est placé à mi-chemin entre Auxerre et Dijon dans la vallée de l'Armançon, à la frontière de la Côte d'Or et l'Yonne. Le château se trouve à 25 min de la gare TGV de Montbard (Paris- Montbard 1h).

Château d'Ancy-le-Franc, 18, Place de Clermont-Tonnerre, 89160 Ancy-le-Franc
Tél : 03 86 75 14 63 Fax : 03 86 75 10 30 Email : ancychateau@wanadoo.fr
Site Internet : <http://www.chateau-ancy.com>

Profitez de cette offre pour un mariage, baptême, anniversaire,
une réunion professionnelle, séminaire ou autre :

Package de salles A :



Espace pour le vin d'Honneur / cocktail : Loggia Sud côté cour d'Honneur

Salles des Gardes pour la soirée : pour 120-150 personnes en places assises

Cuisine moderne : espace pour le traiteur

Package : 3500 €

Espace pour le vin d'Honneur / cocktail : Loggia Sud côté cour d'Honneur

Salles des Gardes et Salle à Manger pour la soirée : pour 180 personnes en places assises

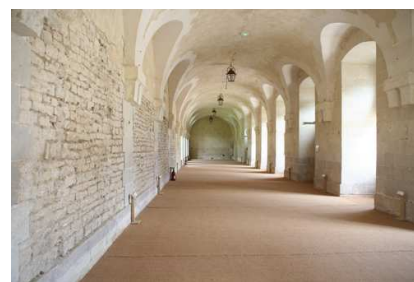
Cuisine moderne : espace pour le traiteur



Voir conditions et description des salles ci-dessous.

Nouveauté Bénéficiez de la grande orangerie disponible pour réceptions

Package de salles B :



Espace pour le vin d'Honneur / cocktail : Loggia Sud, côté cour d'Honneur ou cour de l'orangerie

L'Orangerie du château pour la soirée : jusqu'à 220 personnes en places assises

*(Cuisine moderne : espace disponible pour le traiteur pendant le vin d'honneur, si loggia Sud)
Pour l'orangerie – coin traiteur*

Package : 2500 €

Espace pour le vin d'Honneur / cocktail : Loggia Sud côté cour d'Honneur ou cour de l'orangerie

L'orangerie pour la soirée : jusqu'à 220 personnes en places assises



Voir conditions et description des salles ci-dessous.



La Salle des Gardes

La salle la plus grande du château, située au 1^{er} étage. La décoration de cette salle prestigieuse est de style Renaissance, entièrement restaurée au 19^{ème} siècle. Un sol de motifs géométriques en marbre en noir et blanc. La décoration murale commémore Henri III par une jetée de fleurs de lys et une grande peinture équestre du roi sur la cheminée monumentale. Décorée avec des candélabres sur des socles vers les fenêtres et le grand lustre allumé, cette salle des Gardes est vraiment magnifique. Cadre idéal cadre pour grandes réceptions et repas dînatoires. De nombreuses ouvertures sur jardin et cour.

Surface : 200 m²

Capacité maximum : 150 places assises
 Pour un cocktail : 300 pers
 Conférence : 200 pers

Tarif : Journée : 2200 €
Soir : 3500 € (avec salle à manger)



La Salle à manger

Elégante salle, pièce communicante à la salle des gardes. Damier en marbre au sol, stuc au mur et vitrines qui renferment des porcelaines 19^{ème} de la famille des Clermont-Tonnerre. Immense lustre 19^{ème}.

Surface : 80 m²

Capacité : 50 places assises
 Pour un cocktail : 100 pers

Tarif : 1300 €
Soir : 2000 €



L'orangerie du château

Nouveauté

Grande salle, de 54 m de long, voûtée sur toute sa longueur, avec baies sur cour et jardins.
Située dans les communs du château à proximité du château, construction datant de la fin du XVII^{ème} siècle.
Disponible de mai à octobre.



Salle de plain-pied, avec accès aux personnes de mobilité réduite. Equipée de toilettes.

Surface : 298 m²

Capacité : 220 places assises
Pour un cocktail : 298 pers

Tarif journée : 1500 €
Soir : 2000 €
2500 € package avec la loggia Sud pour le cocktail/vin d'honneur

Le Salon Jaune

Situé au rez-de-chaussée, ce Salon Jaune, nouvellement restauré et équipé de magnifiques lustres. Carreaux de tomettes au sol, boiseries en chêne patinées et charmantes ébrasures avec banc en pierre. Une vue exceptionnelle sur le parc côté Sud avec ses arbres centenaires et la Folie du 18^{ème} situé sur l'îlot romantique au milieu de l'étang. Ambiance parfaite pour un dîner intime dans un cadre luxueux.

Surface : 45 m²

Capacité : 30 places assises

Tarif : 1500 €
Soir : 2000 €



Ce salon communique avec l'ancienne grande cuisine du château.

La grande cuisine

Cette magnifique cuisine ancienne, dégage une ambiance authentique avec sa cheminée, son mobilier ancien, les anciennes casseroles en cuivre et la grande cuisinière en fonte.



Surface : 45 m²

Capacité : 25 places assises

Se loue uniquement avec le Salon Jaune

Tarif : Salon Jaune + Grande Cuisine: 2000 €



La Salle des Archives

Située au rez-de-chaussée, cet élégante salle voûtée est décorée avec de remarquables panneaux peints du 18^{ème} siècle et des carreaux de faïence au sol. Somptueux décor pour toute sorte de réunions.

Surface : 60 m2

Capacité : 50 places assises

Pour un cocktail : 80 pers

Conférence : 60 pers

Tarif : 1100 €
Soir : 1700 €



La Cour d'Honneur

Cette magnifique cour intérieure témoigne du talent du célèbre architecte Italien Sébastiano Serlio. Endroit idéal pour un vin d'honneur et un cocktail. Le plus élégant et prestigieux espace de ce palais de la Renaissance. Eclairage magnifique le soir, cadre exceptionnel pour la plus belle journée de votre vie...

Surface : 700 m2 (espace non couvert)

Capacité : 400 places assises

Pour un cocktail : 400 pers



Tarif : Journée : 2100 €
Soir : 3500 €



Les Communs Extérieurs

La cour des écuries

Surface : 2500 m²

Capacité : variable, prévoir rotonde

Tarif : 2000 €



La location comprend

- La présence d'un responsable sur le site
- L'éclairage extérieur du château
- L'éclairage de l'allée Nord du château par des flambeaux
- Un parking privé (l'allée principale du château) non surveillé
- Tables et chaises à disposition (tables rondes, diamètre 1,70m non nappées) (mobilier en intérieur)
- Le chauffage des salles (sauf à l'orangerie)

Précisions techniques

Toutes les salles proposées sont équipées sur le plan électrique et certaines sont équipées avec accès ADSL (Wifi sur demande dans la salle des gardes et la salle à manger).

Elles bénéficient toutes de nombreuses ouvertures sur l'extérieur (apport lumière du jour et vue sur cour et jardins).

Equipement écran, paperbord sur demande

Hébergement

Il est très facile de loger vos invités dans des gîtes, chambres d'hôtes et hôtels au bourg et dans les environs proches. *Nous pouvons vous communiquer une liste.*

Traiteurs

Nous pouvons vous conseiller sur des traiteurs et autres prestataires de services. (Nous n'imposons pas de traiteur ou prestataire).

Nous pouvons vous communiquer une liste.

N'hésitez pas à nous contacter pour venir visiter nos salles !

***Pour toutes informations
ou un devis personnalisé, nous vous prions de bien vouloir nous contacter.***

Château d'Ancy-le-Franc, 18, Place de Clermont-Tonnerre, 89160 Ancy-le-Franc

Tél : 03 86 75 14 63 Fax : 03 86 75 10 30 Email : ancychateau@wanadoo.fr

<http://www.chateau-ancy.com>

Tableau : Location de salles
10h00-20h00

Nom des Salles	Superficies	Réunion Max	Conférence Max	Cocktail Max	Prix TTC
Salle des Gardes	200 m ²	150 Pax	200 Pax	300 pax	2200 €
Salle à Manger	80 m ²	50 pax		100 pax	1300 €
Salle des Archives	60 m ²	50 pax	60 Pax	80 pax	1100 €
La Cour intérieure	1000 m ²			400 pax	2100 €
Les communs extérieurs (hors retonde)					900 €
Salon Jaune	45 m ²	30 pax			1500 €
Pack : Salon Jaune + ancienne cuisine	90 m ²	60 pax			2000 €
Pack : Ancienne cuisine + cuisine moderne	65 m ²				1200 €
Cuisine moderne	20 m ²				400 €
L'orangerie	298 m ²	220 pax	298 pax	298 pax	1500 €
Rotonde prix au M ² y compris planché et éclairage					11€

Les dîners ou buffets dînatoire
17h00 – 5h00

Désignations	Superficies	Places assises Max	Cocktail Max	Prix TTC
Salle des Gardes	200 m ²	150 pax	300 pax	3500 €
Pack : salle des Gardes, salle à Manger	280 m ²	200 pax	300 pax	3500 €
Salle à Manger	80 m ²	50 pax	100 pax	2000 €
L'orangerie	298 m ²	220 pax	298 pax	2000 €
Cour intérieure	1000 m ²	400 pax	400 pax	3500 €
Les communs extérieurs (hors retonde)				2000 €

VOIR CONDITIONS GÉNÉRALES POUR LOCATIONS AU SERVICE ADMINISTRATIF DU CHÂTEAU

La location d'une des salles comprenant

- La présence d'un responsable sur le site.
- La mise à disposition de la salle choisie avec les tables (non nappées) et chaises.
- Un parking privé non surveillé (nous pouvons vous donner une adresse d'un maître chien à votre charge).

Les conditions de la location

- Un chèque de caution de 5 000 € est demandé (pas encaissé)
- L'heure de la fermeture de la salle (location le soir) est prévue à 5 h00. Un supplément de 500 € HT sera demandé par heure supplémentaire dépassant ce délai.
- Nous communiquer une liste avec vos sous traiteurs et intervenants.
- Le locataire s'engage à souscrire une assurance (à un montant de 130 €) imposée par la Sté PARIS INVESTIR SAS, propriétaire du château.

Zoom sur ce patrimoine hors du commun

Historique

Le Château d'Ancy-le-Franc, classé monument historique, est un étonnant palais de la Renaissance en Bourgogne. Au bord du Canal de Bourgogne, à 200 km de Paris (1h en TGV Paris-Montbard) ce château est situé au cœur d'un grand parc de 50 ha. Chef d'œuvre de Sébastiano Serlio, le célèbre architecte italien appelé en France par François I^{er}, ce château fut bâti entre 1542 et 1550 pour Antoine III de Clermont-Tallard. Classé par Androuet Du Cerceau (1520-1586) comme « *l'Un des Plus Excellents Bâtimens de France* ». Représentatif de l'art de vivre à la Renaissance, le château d'Ancy-le-Franc est, grâce à sa composition profondément originale, sans exemple en Italie comme en France. Serlio inaugure ici une architecture unique en France ; un parfait quadrilatère composé de 4 ailes, flanquée aux angles de pavillons carrés. C'est une construction élégante, sobre et harmonieuse qui forme une vaste cour intérieure, riche en ornements et dotée d'éléments architecturaux. La symétrie des volumes, l'harmonie des façades et la cohérence de l'ensemble témoignent du génie de Serlio. La cour d'Honneur est une des plus élégantes de France.



Le commanditaire de ce château, Antoine III de Clermont Tallard, beau frère de Diane de Poitiers, fut lieutenant Général et Grand Maître des Eaux et Forêts, issu d'une vieille famille de France originaire du Dauphiné. Héritier des terres d'Ancy-le-Franc au décès de sa mère, Anne de Husson, Comtesse de Tonnerre, Antoine III de Clermont décida d'y faire construire ce château sur un terrain vierge qui permettait la réalisation exemplaire de ses goûts, sans le souci de s'accommoder d'une construction plus ancienne. Le château d'Ancy-le-Franc est certainement le premier château en France d'avoir été bâti sur plans. Propriété des Clermont-Tonnerre jusqu'en 1683, le château devient à cette date la propriété du 1^{er} Marquis de Louvois, François-Michel Le Tellier, le célèbre ministre de guerre de Louis XIV, qui va se charger d'un vaste projet de jardin à la Française à Ancy-le-Franc. Les héritiers du Marquis de Louvois furent contraints de s'en séparer en 1844 et ironie du sort, la famille des Clermont-Tonnerre, Gaspard Louis-Aimé de Clermont-Tonnerre, acquiert de nouveau le château et restera propriétaire des lieux jusqu'en 1981. Entre 1940 et 1981 les propriétaires furent les princes de Mérodes de Belgique. Depuis juillet 1999, le château est la propriété de la société Paris Investir SAS et est l'objet d'une constante restauration.

A l'intérieur, un vaste ensemble de peintures murales de la Renaissance font d'Ancy-le-Franc le rival direct de Fontainebleau. Artistes de l'Ecole de Fontainebleau, notamment Le Primatice, peintres bourguignons et flamands des XVI^e et XVII^e siècles ont participé à la décoration des appartements et salles richement décorés. Galeries ornées de décors à grotesques, médaillons et murs représentant des scènes mythologiques et religieuses, chambres et cabinets ornés de lambris somptueusement sculptés et décorés, beaux plafonds à caissons, sols en marbre. Salle des gardes, Chapelle, la Chambre des Arts, Cabinet du Pastor Fido, Chambre des Fleurs, Chambre de Judith, Chambre du Roi, galeries de Pharsale, galerie des sacrifices, galeries de Médée etc... Les anecdotes ne manquent pas dans chaque pièce et la visite guidée est véritable voyage à travers 5 siècles d'Histoire.

Outre le château, le domaine comprend de vastes écuries et parterres, une ferme sur cour, une orangerie, un petit pavillon, dit « la Folie », situé sur un îlot au milieu d'un étang; un élégant témoignage du 18^{ème} siècle, l'époque où le jardin côté Sud fut transformé à l'anglaise.

La collection de peintures murales

Le château d'Ancy-le-Franc renferme une collection exceptionnelle de peintures murales des XVI^{ème}, XVII^{ème} et XIV^{ème} siècles. Le décor peint est somptueux et monumental. Antoine de Clermont avait un goût prononcé pour l'Italie et pour la culture antique, le décor peint n'a pas d'équivalent en France. Trois campagnes de décoration furent entreprises : vers 1547, 1578 et 1845. Le château occupe une place fondamentale dans l'histoire du décor peint en France. Cette demeure est la seule, avec le château de Fontainebleau, à conserver des décors appartenant à la première et à la seconde école de Fontainebleau.



Détail du médaillon d' Apollon et les Muses dans la Chambre des Arts

La Chambre des Arts, à l'origine la chambre du Comte Antoine de Clermont, située au 1^{er} étage dans le pavillon Sud-Est, abrite un décor somptueux. Les 8 Médaillons ovales du décor peint datent du 1560-1570. Les sept médaillons représentent les sept Arts Libéraux : Astronomie, Logique, Rhétorique, Musique, Géométrie, Arithmétique, Grammaire et le huitième est sur le thème d'Apollon et les Muses. Attribution au Primatice, Ecole de Fontainebleau, et pour le huitième attribution aux artistes de son entourage, Ruggiero de Ruggieri et le Maître de Flore.



La galerie de Pharsale

Les peintures murales de la galerie de Pharsale sont un monumental camaïeu d'ocres de 32 m de long, représentant la célèbre Bataille de Pharsale. (Cf. page 11)

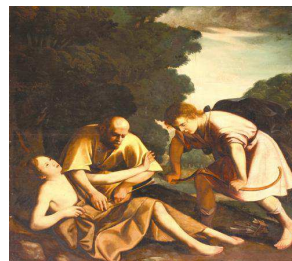


Ce chef d'œuvre, unique en France, est attribué à Niccolo dell'Abate et Ruggiero de Ruggieri, principaux collaborateurs du Primatice à l'Ecole de Fontainebleau (XVI^{ème} siècle).

Le travail de restauration a été réalisé entre 2002 et juin 2005.



« Judith et Holoferne » 1 / 9, le cycle de l'histoire de Judith, Chambre de Judith, huiles sur toiles, 1590 – 1611 Attribution à Nicolas de Hoey, artiste flamand de l'Ecole de Fontainebleau (2^e).



Série de 10 tableaux, sur le thème de la Pastorale de Guarini, Cabinet du Pastor Fido, huiles sur toiles Attribution au peintre dijonnais Philippe Quantin (vers 1610).

Travaux de restauration

Chaque famille ou propriétaire ayant vécu dans cette demeure, a laissé ses empreintes sur la décoration et l'aménagement du château, mais ce patrimoine fut également marqué par les outrages du temps. Depuis que la société Paris Investir SAS a acheté le Château d'Ancy-le-Franc en 1999, un ensemble considérable de travaux de restauration a été entrepris afin de remettre en état ce bel ouvrage du patrimoine français, et de le valoriser.

Ce travail de restauration comprend entre autres :

- 2001 : La restauration de la **cour d'honneur** (des 4 façades), qui a pu retrouver sa splendeur d'origine.
- 2003 : La restauration du **porche Nord** avec son balcon et les 2 colonnes.
Remontage final été 2005.
- 2004 : La restauration complète des **cuisines et du salon Jaune**.
- 2004 – 2006 Le nettoyage des **4 façades extérieures**.
- 2002 – 2005 La restauration complète de la peinture murale de la **Galerie de Pharsale** grâce aux subventions et l'aide de la DRAC Bourgogne et au partenariat avec INP, l'Institut National du Patrimoine.
- 2002 – 2013 Restauration des peintures murales de la **Chambre de Diane** au rez-de-chaussée, dans le pavillon Nord Est.

Les chantiers de restauration de la cour intérieure, sur le porche Nord et des peintures murales de la galerie de Pharsale et de la Chambre de Diane ont été réalisés en partie avec l'aide et subventions de la DRAC Bourgogne.



Nouveauté 2014

Ouverture d'une partie du rez-de-chaussée, dont l'appartement de Diane avec la célèbre **Chambre de Diane** aux peintures murales (XVIe), attribuées à l'École de Fontainebleau, récemment restaurées.

Découvrez ce témoignage exceptionnel du décor peint de XVIe siècle en France dans toute sa splendeur !

Le public découvrira l'aile Est du rez-de-chaussée : de la salle des Archives en passant par des passages de bains, la cuisine d'été, l'antichambre (la salle des Césars), la Chambre de Diane, le cabinet des « Dieux dans les Niches » et l'une des anciennes salles des gardes, restaurée et aménagée récemment en salle de classe.



Quelques salles sur la visite guidée :



Cabinet du Pastor Fido



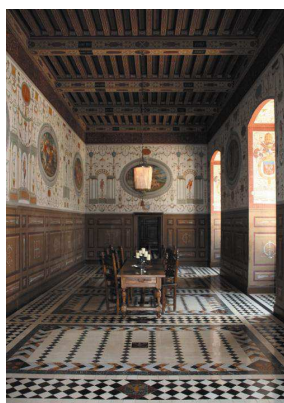
La Chambre des Arts



La Chambre des Fleurs



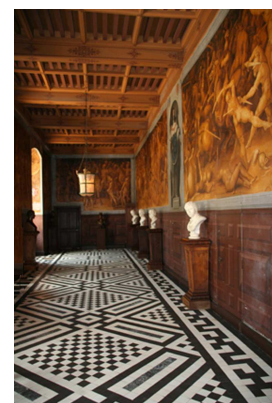
Salon des dauphins



Galerie de Médée



Chapelle



Galerie de Pharsale



Chambre de Judith



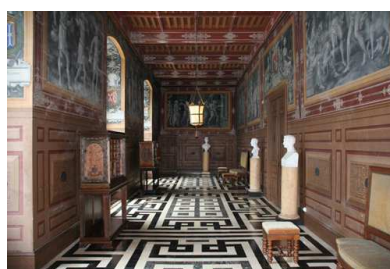
Salon Louvois



Salle des Gardes



Salle à manger



Galerie des Sacrifices



Salon du Balcon

Visites

Découverte d'un palais Renaissance, lors de visites guidées et d'événements et diverses manifestations. Le château est **ouvert toute l'année pour les groupes sur réservation**, de Pâques à la Toussaint pour le grand public.

2015 : Ouverture du samedi **28 mars au dimanche 11 novembre pour les individuels.**

Ouvert tous les jours, sauf les lundis non-fériés.

Ouvert les lundis juillet/août 13h30-18h (en visite libre uniquement)

En 2011 plus de 24 000 visiteurs ont contemplé ce patrimoine d'exception.

Une quinzaine de salles à l'étage se visite lors des visites guidées.

De nombreux groupes visitent le château toute l'année sur réservation (le « coup de cœur » : la visite guidée suivie la dégustation de vin de la région suivie de la visite du parc).

Aux groupes scolaires nous proposons des feuillets pédagogiques pour initier les enfants de manière ludique et pédagogique à cette époque de la Renaissance.

La visite guidée ludique avec le guide en costume Renaissance a un grand succès auprès des groupes de classes maternelles et primaires.

Visites guidées 10h30, 11h30, 14h, 15h, 16h (et à 17 h d'avril à fin septembre).

Visites hors visite guidée 10h30-12h30, 14h-18h. Fermeture en mars, oct et nov à 17h.

Juillet, août : Ouvert 10h30-18h y compris les lundis (juillet/août) de 13h30-18h (en visite libre uniquement).

Brochures pour la visite détaillées en Français, Anglais, Allemand, Italien, Néerlandais, Espagnol, Danois, Russe et **Nouveauté** : Portugais et Chinois (Mandarin). **Audio guides** en Français, Anglais, Allemand, Néerlandais et Italien **à télécharger** à partir de notre site Internet sur Smartphones.

Audio guides (5 langues) à disposition pour la visite libre (3 €) **Version enfant** (4 langues) Français, Anglais, Allemand et Néerlandais (3 €)



Nouveauté

Ouverture du grand parc 50 ha

Billet jumelé Château & Parc

Cf. dates et horaires.



Pour les enfants :

Costumes Renaissance (4-8 ans) à disposition. Audio guides & feuillet jeu-découverte + une **Application** pour Smartphones à télécharger de notre site. *La Grande Enquête du Palais d'Ancy le Franc*



Horaires parc* :

Avril - juin 10h30-12h15, 14h-17h30. Juillet, août 10h30 -17h30. Octobre, novembre 10h30-12h15, 14h-16h30.

*Fermeture exceptionnelle du parc : du 15 au 24 août 2015).

Tarifs Individuels Entrée **château - guidée**

Plein : 10.00 € Adulte

Réduit : 9.00 € Etudiants, familles nombreuses, demandeurs d'emploi, Pass touristiques : « Route des Ducs », carte « Cezam » sur présentation d'un justificatif

Enfant : 6.00 € De 6 à 15 ans, gratuité pour les moins de 6 ans accompagnés de leurs parents
Entrée **château - libre** (non guidée)

Plein : 9.00 € Adulte

Réduit : 8.00 € Etudiants, familles nombreuses, demandeurs d'emploi, Pass touristiques : « Route des Ducs », carte « Cezam » sur présentation d'un justificatif

Enfant : 6.00 € De 6 à 15 ans, gratuité pour les moins de 6 ans accompagnés de leurs parents

*Entrée **château** (guidée ou libre) & **parc** * Billet jumelé uniquement, parc en visite libre (Cf. horaires)*

Plein : 13.00 € Adulte

Réduit : 11.00 € Etudiants, familles nombreuses, demandeurs d'emploi, Pass touristiques : « Route des Ducs », carte « Cezam » sur présentation d'un justificatif

Enfant : 8.00 € De 6 à 15 ans, gratuité pour les moins de 6 ans accompagnés de leurs parents

Tarifs groupes (minimum 20 pers. sur réservation) :

Visite guidée du **château** : **9.00 €**/ pers

Visite guidée du **château + parc** (en libre) : **11.00 €**/ pers

Visite guidée du château suivie d'une **dégustation** de vin de la région ou de Champagne: **12.00 €**/ pers

Visite guidée du **château + dégustation + parc** (en libre) : **15.00 €**/ pers

Groupe scolaire : visite guidée du château : **5.00 €**/ pers. Château + parc : **6.50 €**/ pers

Questionnaires et outils pédagogiques à disposition. Diverses options : la visite guidée ludique, ...

Gratuités : chauffeur de bus, l'accompagnateur de groupe et les moins de 6 ans accompagnés par leur parent.

Evénements : Visites - concerts classiques avec Musicancy, cours de cuisine dans les anciennes cuisines nouvellement restaurées, visite-repas, salon d'antiquités, expositions, salon des vins, salon d'Antiquités, réceptions, mariages, séminaires, tournages de film, ...